

# Cómo usar la pluma de insulina prellenada Lantus® SoloSTAR®

## Guía de referencia rápida

Visite [www.lantussolostar.com](http://www.lantussolostar.com) para ver una demostración gratuita en video o llame a la línea de ayuda las 24 horas al **1-800-633-1610** para hablar con un experto de Lantus® SoloSTAR®<sup>a</sup>

<sup>a</sup> Deje un mensaje y un experto de Lantus® SoloSTAR® se comunicará con usted.

Una vez al día 24-horas

**LANTUS® SoloSTAR®**  
insulin glargine [rDNA origin] injection

**La insulina más recetada<sup>b</sup>**

<sup>b</sup> Según los datos de TRx de IMS Health, base de datos mensual NPA™, período desde mayo de 2003 a mayo de 2011.

## Indicaciones y uso de Lantus®

Lantus® de venta bajo receta, es una insulina de acción prolongada usada para tratar a adultos con diabetes tipo 2 y a adultos y niños (de 6 años de edad en adelante) con diabetes tipo 1 para el control de los niveles altos de azúcar en sangre. Debe administrarse una vez al día, a la misma hora cada día, para bajar el nivel de glucosa en sangre. No utilice Lantus® para el tratamiento de la cetoacidosis diabética.

## Información importante acerca de la seguridad de Lantus®

No utilice Lantus® si es alérgico a la insulina o a cualquiera de los excipientes de Lantus®.

**Consulte información importante adicional acerca de la seguridad de Lantus® en las páginas 16 y 17.**

**Consulte la información de prescripción completa de Lantus® adentro del bolsillo.**



Felicitaciones por usar la pluma de insulina Lantus® SoloSTAR®. Lantus® SoloSTAR® es fácil de usar y fácil de inyectar. Esta guía de referencia rápida es una versión corta de la hoja de instrucciones. Está diseñada para ayudarle a aprender los pasos de manera más sencilla.

El leer esta guía le ayudará a asegurarse de inyectarse la cantidad correcta de insulina en cada oportunidad. De lo contrario, puede inyectarse muy poca o demasiada insulina y eso puede afectar sus niveles de azúcar en sangre.

- Si usa una pluma nueva o sin abrir, recuerde sacarla del refrigerador 1 o 2 horas antes de usarla. Sentirá menos molestias cuando se inyecte la insulina si está a temperatura ambiente.
- No use la pluma después de la fecha de vencimiento indicada en la caja.

Estas instrucciones solo se ofrecen a modo de guía. **Lea toda la hoja de instrucciones que acompaña la pluma antes de usar Lantus® SoloSTAR® por primera vez.** Para ayudar a asegurar una dosis exacta en cada ocasión, siga todos los pasos de la hoja de instrucciones.

Si hay algo que no comprende o si tiene preguntas, consulte con sus proveedores de atención médica. También puede visitar [www.lantusolostar.com](http://www.lantusolostar.com) o llamar a la línea de ayuda las 24 horas al 1-800-633-1610.



Visite [www.lantushelpteam.com](http://www.lantushelpteam.com) para inscribirse y obtener sesiones educativas GRATUITAS en línea.

## **Información importante acerca de la seguridad de Lantus® SoloSTAR®**

Lantus® SoloSTAR® es una pluma de insulina desechable prellenada. Consulte con su proveedor de atención médica acerca de la técnica de inyección correcta y siga las instrucciones de la hoja de instrucciones incluida con la pluma.

***Consulte información importante adicional acerca de la seguridad de Lantus® en las páginas 16 y 17.***

***Consulte la información de prescripción completa de Lantus® adentro del bolsillo.***

# Antes de comenzar, observe la pluma Lantus® SoloSTAR® y sus partes

La pluma Lantus® SoloSTAR® es gris

Contiene Lantus®, una insulina de acción prolongada

Tiene un botón liso y plano



Tapa exterior de la aguja

Tapa interior de la aguja

Aguja

Sello protector



Aguja para la pluma (no incluida)\*

Tapa de la pluma

Sello de goma

Recipiente de la insulina

Ventanilla de la dosis

Selector de dosis

Botón de inyección



Pluma

\*Sanofi US recomienda usar las agujas para pluma BD Ultra-Fine™.



1

## Cómo prepararse para una inyección

### Qué hacer

**Siempre guarde las plumas Lantus® SoloSTAR® NO ABIERTAS en el refrigerador.**

**¿Por qué?** La temperatura más fría protegerá la insulina en el interior de la pluma hasta que esté lista para usarse.

**No se inyecte la insulina fría. Espere hasta que la pluma esté a temperatura ambiente, luego de haberla dejado fuera del refrigerador. Después de abrir la pluma, no debería refrigerarla, y puede usarla por un máximo de 28 días.**

**¿Por qué?** Si se inyecta la insulina fría, es posible que sienta más molestias. Pero no es peligroso.

**Siempre lávese las manos con agua y jabón antes de una inyección.**

**¿Por qué?** Cuando se lave las manos se eliminarán muchas bacterias que hay en ellas. Eso ayudará a prevenir el desarrollo de una infección o la contaminación de la pluma.

## Lo que SÍ debe hacer y lo que NO debe hacer

**SÍ** verifique que la fecha de vencimiento en la caja de la pluma.

**NO** use la pluma después de la fecha de vencimiento indicada en la caja.

**NO** refrigere la pluma después de abrirla.

**NO** use la pluma si ha estado abierta por más de 28 días.

Una vez al día 24-horas



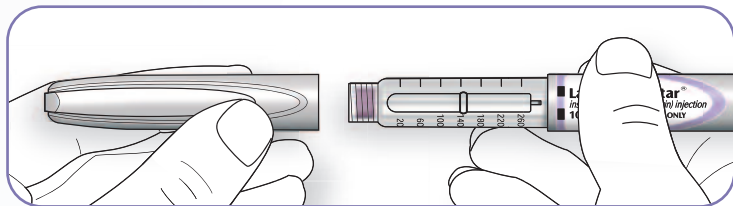
**LANTUS® SoloSTAR®**

insulin glargine [rDNA origin] injection

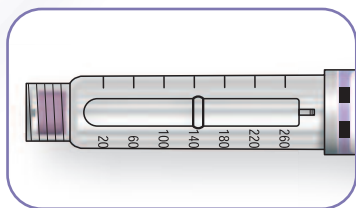
Para obtener ayuda adicional, visite [www.lantusolostar.com](http://www.lantusolostar.com) o llame al 1-800-633-1610

## Cómo hacerlo

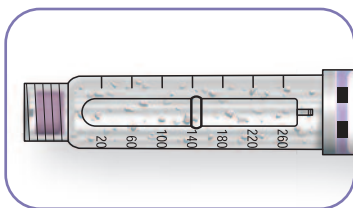
### 1. Quite la tapa de la pluma



2. Antes de comenzar, verifique que la insulina en el interior de la pluma sea transparente e incolora. Si no es transparente o si tiene partículas, no use esa pluma Lantus® SoloSTAR®. Use otra pluma o llame a la línea de ayuda las 24 horas al 1-800-633-1610.



USAR



NO USAR

## Información importante acerca de la seguridad de Lantus®

Debe realizarse pruebas de los niveles de azúcar en sangre mientras utiliza una insulina como Lantus®. No haga ningún cambio en la dosis ni en el tipo de insulina que utiliza sin consultarlo con su profesional de la salud. Cualquier cambio en la insulina debe efectuarse con precaución y solo bajo supervisión médica.

**Consulte información importante adicional acerca de la seguridad de Lantus® en las páginas 16 y 17.**

**Consulte la información de prescripción completa de Lantus® adentro del bolsillo.**



## 2

### **Cómo colocar correctamente una aguja en la pluma**

#### **Qué hacer**

**Siempre use una aguja nueva. (Recuerde, la pluma no incluye las agujas. Consulte la página 21 o hable con su proveedor de atención médica).**

**¿Por qué?** Si vuelve a usar una aguja, se puede bloquear la insulina e impedir que se inyecte correctamente, y también puede causar contaminación e infección. Además, la aguja puede quedar sin filo y hacer que la inyección sea incómoda.

**La aguja para la pluma está disponible como una aguja para enroscar o una aguja para insertar a presión.**

#### **Lo que SÍ debe hacer y lo que NO debe hacer**

**SÍ** deseche la tapa interior de la aguja.

**SÍ** use una aguja nueva para cada inyección.

**SÍ** sostenga la aguja recta cuando la coloque.

**NO** deseche la tapa exterior de la aguja.

#### **Información importante acerca de la seguridad de Lantus®**

**NO diluya ni mezcle Lantus® con otras insulinas ni soluciones.** No funcionará como se supone y puede perder el control del azúcar en sangre, lo que podría traer graves consecuencias. Lantus® debe utilizarse solamente si la solución es transparente e incolora y no tiene ninguna partícula visible. **No comparta agujas, plumas para insulina ni jeringuillas con otras personas.**

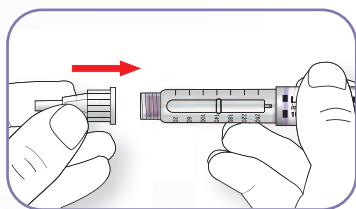
**Consulte información importante adicional acerca de la seguridad de Lantus® en las páginas 16 y 17.**

**Consulte la información de prescripción completa de Lantus® adentro del bolsillo.**

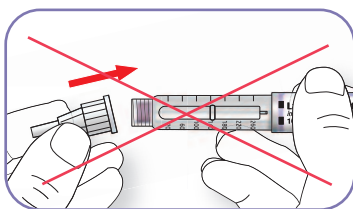
Para obtener ayuda adicional, visite [www.lantussolostar.com](http://www.lantussolostar.com) o llame al 1-800-633-1610

## Cómo hacerlo

1. Mantenga la aguja recta y no en ángulo cuando la enrosque. No la ajuste demasiado. Si tiene una aguja para insertar a presión, manténgala recta mientras la inserta.



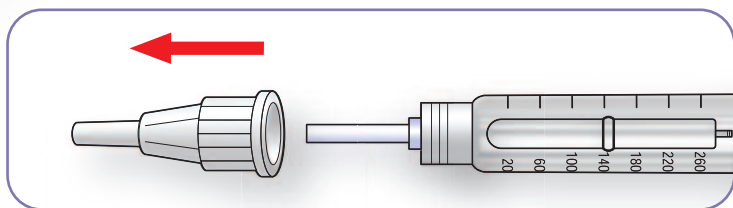
**CORRECTO**



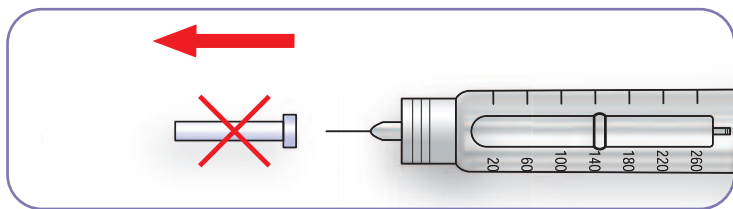
**INCORRECTO**

2. Después de haber conectado la aguja, retire la tapa exterior de la aguja.

— No deseche la tapa exterior de la aguja; la necesitará para retirar la aguja de manera segura después de la inyección.



3. Retire la tapa interior de la aguja y deséchela.





# 3

## **Cómo hacer una prueba de seguridad**

### **Qué hacer**

**Es muy importante hacer siempre una prueba de seguridad antes de una inyección.**

**¿Por qué?** La prueba de seguridad elimina las burbujas de aire, lo cual le ayudará a recibir la dosis más precisa. También confirma que la pluma y la aguja funcionen correctamente. La prueba de seguridad no desperdicia insulina (las plumas incluyen una pequeña cantidad de insulina adicional para las pruebas).

### **Lo que SÍ debe hacer y lo que NO debe hacer**

**SÍ** sostenga la pluma con la aguja apuntando hacia arriba.

**SÍ** use otra aguja si no sale insulina después de hacer la prueba 3 veces.

**NO** use la pluma si no sale insulina después de usar una segunda aguja.

### **Información importante sobre la seguridad de Lantus<sup>®</sup>** (Insulin glargine [rDNA origin] injection)

**El efecto secundario más común del tratamiento con insulina, incluido Lantus<sup>®</sup>, es un nivel bajo de azúcar en sangre (hipoglucemia), que puede ser grave.** Algunas personas pueden presentar síntomas como temblores, sudoración, latidos acelerados y visión borrosa. La hipoglucemia severa puede ser grave y poner en peligro la vida. Puede causar daños al corazón o el cerebro. Otros posibles efectos secundarios pueden incluir reacciones en el lugar de la inyección, incluidos cambios en el tejido adiposo en el lugar de la inyección y reacciones alérgicas, que incluyen erupciones cutáneas y picazón. En casos aislados, algunas reacciones alérgicas pueden poner en peligro la vida.

***Consulte información importante adicional acerca de la seguridad de Lantus<sup>®</sup> en las páginas 16 y 17.***

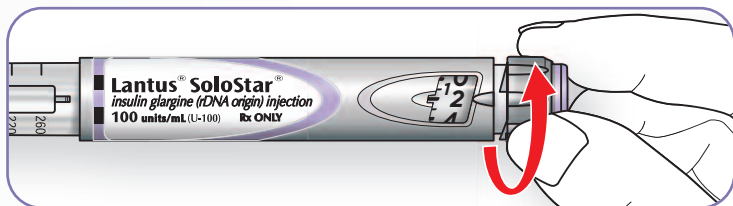
***Consulte la información de prescripción completa de Lantus<sup>®</sup> adentro del bolsillo.***



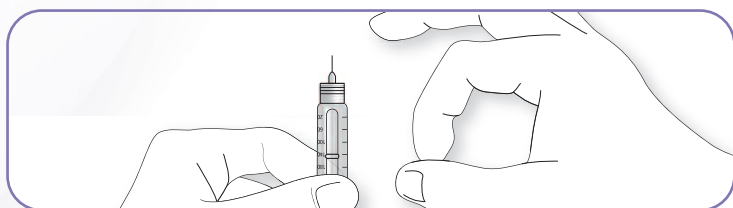
Para obtener ayuda  
adicional, visite  
[www.lantussolostar.com](http://www.lantussolostar.com)  
o llame al 1-800-633-1610

## Cómo hacerlo

1. Seleccione una dosis de 2 unidades de prueba.

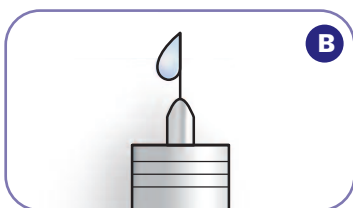
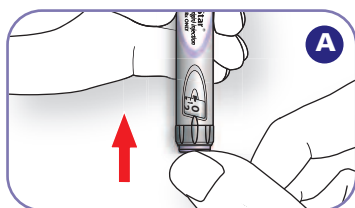


2. Sostenga la pluma con la aguja apuntando hacia arriba. Luego golpee suavemente el depósito de insulina para que las burbujas de aire suban a la aguja.



3. Presione el botón de la inyección hasta el fondo (A) y verifique que salga insulina de la aguja (B).

—El selector automáticamente volverá a cero después de que haga la prueba.



4. Si no sale insulina, repita la prueba 2 veces más.
5. Si aún no sale insulina, use una nueva aguja y vuelva a hacer la prueba de seguridad.

**¡IMPORTANTE!** Si aún no sale insulina después de la cuarta prueba, **NO USE ESA PLUMA; USE OTRA PLUMA.**

Si no le quedan plumas, llame a su farmacia.

También puede comunicarse con la línea de ayuda las 24 horas al 1-800-633-1610.



# 4

## **Cómo seleccionar la dosis**

### **Qué hacer**

**Asegúrese de que la ventanilla de la dosis se encuentre en “0” antes de seleccionar su dosis.**

**¿Por qué?** Si la ventanilla de la dosis no está en 0, inyectará más insulina que la que necesita. Eso puede afectar su nivel de azúcar en sangre.

**Asegúrese de retirar el sello protector.**

**Verifique que quede suficiente insulina en la pluma para su dosis. Intente seleccionar su dosis. Si la pluma no le permite seleccionar su dosis, eso significa que no queda suficiente insulina. No se puede seleccionar una dosis que supere el número de unidades restantes en la pluma.**

### **Lo que SÍ debe hacer y lo que NO debe hacer**

**NO** fuerce el selector de dosis cuando seleccione su dosis.

**NO** presione el botón de inyección mientras selecciona su dosis.

**NO** intente ajustar el selector de dosis en la mitad de una unidad ya que la pluma se puede bloquear.

### **Información importante acerca de la seguridad de Lantus®**

Consulte con su médico sobre otros medicamentos y suplementos que esté tomando, porque pueden modificar la manera en que actúa la insulina. Antes de comenzar a utilizar Lantus®, infórmele a su médico sobre todas sus afecciones médicas, incluyendo si padece problemas de riñón o hígado, si está embarazada o planea quedar embarazada o si está amamantando o planea amamantar.

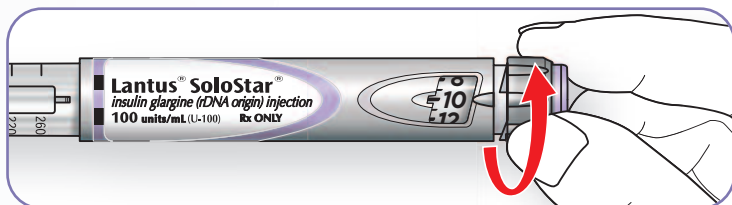
**Consulte información importante adicional acerca de la seguridad de Lantus® en las páginas 16 y 17.**

**Consulte la información de prescripción completa de Lantus® adentro del bolsillo.**

Para obtener ayuda adicional, visite [www.lantussolostar.com](http://www.lantussolostar.com) o llame al 1-800-633-1610

## Cómo hacerlo

1. Seleccione su dosis (este ejemplo muestra una dosis de 10 unidades).



2. Si no selecciona la dosis correcta, puede volver a seleccionar una dosis más alta o más baja.  
—No se puede seleccionar una dosis que supere el número de unidades restantes en la pluma.
3. No puede seleccionar más de 80 unidades porque la pluma automáticamente tiene un tope de seguridad. Si necesita una dosis de más de 80 unidades, debe colocarse otra inyección.

Si le queda suficiente insulina en la pluma, puede volver a seleccionar el resto de su dosis. Si no tiene suficiente insulina, use una pluma nueva.

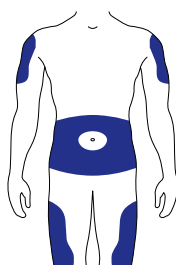
- Debe colocar una aguja nueva y desechar la que acaba de usar (Consulte el paso 6 en las páginas 14 y 15).

## Cómo inyectar su dosis

### Qué hacer

**Inyecte su dosis en una de las 3 áreas que se muestran en la imagen.**

**¿Por qué?** Estas áreas tienen más grasa y menos terminaciones nerviosas. Puede sentir menos molestias en estas áreas.



parte superior  
de los brazos

abdomen

muslos

**Elija un lugar diferente del área anterior cada vez que se inyecte una dosis.**

**¿Por qué?** Si se inyecta en el mismo lugar, se puede formar una pequeña depresión en su piel o esta depresión puede volverse más gruesa. Esto puede causar más molestias.

**Nunca fuerce la aguja.**

**¿Por qué?** Al forzar la aguja, la misma se puede dañar y ocasionarle dolor. También puede afectar la cantidad de insulina que recibe.

### Lo que SÍ debe hacer y lo que NO debe hacer

**SÍ** cuente hasta 10 después de presionar el botón.

**SÍ** retire la aguja de su piel si selecciona otra dosis.

**NO** frote el lugar de la inyección después de colocarla.

**NO** se inyecte siempre en el mismo lugar.

### Información importante acerca de la seguridad de Lantus® SoloSTAR®

Lantus® SoloSTAR® es una pluma de insulina desechable prellenada. Consulte con su proveedor de atención médica acerca de la técnica de inyección correcta y siga las instrucciones de la hoja de instrucciones incluida con la pluma.

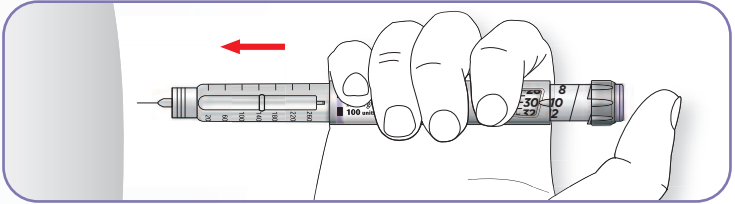
**Consulte información importante adicional acerca de la seguridad de Lantus® en las páginas 16 y 17.**

**Consulte la información de prescripción completa de Lantus® adentro del bolsillo.**

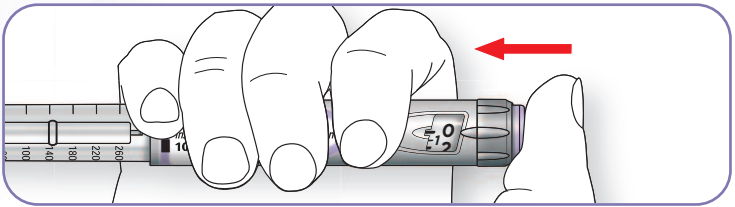
Para obtener ayuda  
adicional, visite  
[www.lantussolostar.com](http://www.lantussolostar.com)  
o llame al 1-800-633-1610

## Cómo hacerlo

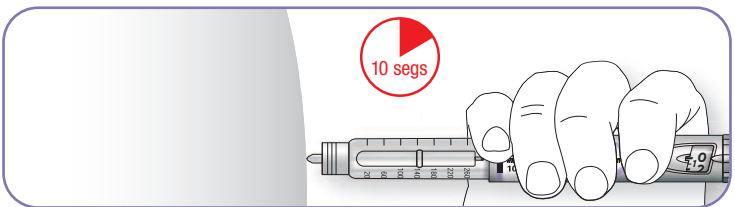
1. Mantenga la pluma en posición recta e inserte la aguja en la piel.



2. Presione el botón de inyección hasta el fondo, usando el dedo pulgar.



3. Luego cuente lentamente hasta 10. **Contar hasta 10 le permitirá asegurarse de recibir su dosis de insulina completa.**



4. Después de contar durante 10 segundos completos, suelte el botón y retire la aguja de su piel.



# 6

## Cómo retirar la aguja

### Qué hacer

**Siempre retire la aguja de la pluma después de cada inyección.**

**¿Por qué?** Al retirar la aguja, se ayuda a prevenir la contaminación y la infección. También se impide el goteo de la insulina.

**Deseche la aguja. Las normas para desechar agujas son distintas en cada estado. Por este motivo, consulte con su proveedor de atención médica. También puede visitar [www.safeneedledisposal.org](http://www.safeneedledisposal.org) para conocer las instrucciones de cada estado.**

**¿Por qué?** Una aguja puede lastimar a alguien si no se desecha en forma adecuada. Además, las bacterias pueden transmitirse desde la aguja a otra persona, lo cual podría causar una infección.

**No comparta nunca su aguja o pluma con otra persona.**

**¿Por qué?** Si comparte su aguja, se pueden transmitir bacterias e infecciones de usted a otra persona o de otra persona a usted.

## Lo que **SÍ** debe hacer y lo que **NO** debe hacer

**SÍ** use la tapa exterior de la aguja para retirar la aguja.

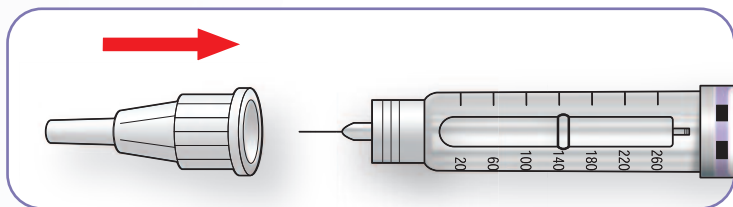
**NO** vuelva a usar la aguja; deséchela en forma segura.

**NO** refrigere la pluma después de usarla.

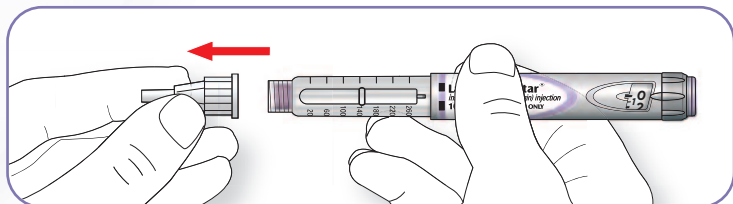
Para obtener ayuda adicional, visite [www.lantusolostar.com](http://www.lantusolostar.com) o llame al 1-800-633-1610

## Cómo hacerlo

1. Vuelva a colocar la tapa exterior de la aguja en la aguja.



2. Use la tapa exterior de la aguja para desenroscar (o extraer) la aguja de la pluma.



3. Deseche la aguja y la tapa de la aguja según las indicaciones de su proveedor de atención médica. También puede visitar [www.safeneedledisposal.org](http://www.safeneedledisposal.org).
4. Vuelva a colocar la tapa en la pluma y guárdela en un lugar seguro, por ejemplo su botiquín.

## Información importante acerca de la seguridad de Lantus®

Debe realizarse pruebas de los niveles de azúcar en sangre mientras utiliza una insulina como Lantus®. No haga ningún cambio en la dosis ni en el tipo de insulina que utiliza sin consultarlo con su profesional de la salud. Cualquier cambio en la insulina debe efectuarse con precaución y solo bajo supervisión médica.

**Consulte información importante adicional acerca de la seguridad de Lantus® en las páginas 16 y 17.**

**Consulte la información de prescripción completa de Lantus® adentro del bolsillo.**

## **Indicaciones y uso de Lantus®**

Lantus® de venta sólo con receta médica, es una insulina de acción prolongada usada para tratar a adultos con diabetes tipo 2 y a adultos y niños (de 6 años de edad en adelante) con diabetes tipo 1 para el control de los niveles altos de azúcar en sangre. Debe administrarse una vez al día, a la misma hora cada día, para bajar el nivel de glucosa en sangre. No utilice Lantus® para el tratamiento de la cetoacidosis diabética.

## **Información importante acerca de la seguridad de Lantus®**

No utilice Lantus® si es alérgico a la insulina o a cualquiera de los excipientes de Lantus®.

Debe realizarse pruebas de los niveles de azúcar en sangre mientras utiliza una insulina como Lantus®. No haga ningún cambio en la dosis ni en el tipo de insulina que utiliza sin consultarlo con su profesional de la salud. Cualquier cambio en la insulina debe efectuarse con precaución y solo bajo supervisión médica.

**NO diluya ni mezcle Lantus® con otras insulinas ni soluciones.** No funcionará como se supone y puede perder el control del azúcar en sangre, lo que podría traer graves consecuencias. Lantus® debe utilizarse solamente si la solución es transparente e incolora y no tiene ninguna partícula visible. **No comparta agujas, plumas para insulina ni jeringas con otras personas.**

**El efecto secundario más común del tratamiento con insulina, incluido Lantus®, es un nivel bajo de azúcar en sangre (hipoglucemia), que puede ser grave.**

Algunas personas pueden presentar síntomas como temblores, sudoración, latidos acelerados y visión borrosa. La hipoglucemia severa puede ser grave y poner en peligro la vida. Puede causar daños al corazón o el cerebro. Otros posibles efectos secundarios pueden comprender reacciones en el lugar de la inyección, incluidos cambios en el tejido adiposo y reacciones alérgicas, que incluyen erupciones cutáneas y picazón. En casos aislados, algunas reacciones alérgicas pueden poner en peligro la vida.

***Consulte información importante adicional acerca de la seguridad de Lantus® en la próxima página.***



## Información importante acerca de la seguridad de Lantus® (continuación)

Consulte con su médico sobre otros medicamentos y suplementos que esté tomando, porque pueden modificar la manera en que actúa la insulina. Antes de comenzar a utilizar Lantus® infórmelo a su médico sobre todas sus afecciones médicas, incluyendo si padece problemas de riñón o hígado, si está embarazada o planea quedar embarazada, o si está amamantando o planea amamantar.

## Información importante acerca de la seguridad de Lantus® SoloSTAR®

Lantus® SoloSTAR® es una pluma de insulina desechable prellenada. Consulte con su proveedor de atención médica acerca de la técnica de inyección correcta y siga las instrucciones de la hoja de instrucciones incluida con la pluma.

**Consulte la información de prescripción completa de Lantus® adentro del bolsillo.**

Visite [www.lantussolostar.com](http://www.lantussolostar.com) para ver una demostración gratuita en video o llame a la línea de ayuda las 24 horas al **1-800-633-1610** para hablar con un experto de Lantus® SoloSTAR®<sup>a</sup>

<sup>a</sup>Deje un mensaje y un experto de Lantus® SoloSTAR® se comunicará con usted.

Visite [www.lantushelpteam.com](http://www.lantushelpteam.com) para inscribirse y obtener sesiones educativas GRATUITAS en línea



Una vez al día 24-horas  
**LANTUS® SoloSTAR®**  
insulin glargine [rDNA origin] injection

## Preguntas frecuentes

### Introducción

#### 1. ¿Por qué siempre debo lavarme las manos antes de usar la pluma Lantus® SoloSTAR®?

Muchas bacterias residen en la superficie de sus manos. Las bacterias pueden ocasionar infecciones si se introducen en la piel. Al lavarse las manos antes de inyectarse, reducirá en gran medida las posibilidades de contraer una infección.

### Cómo inyectarse con la pluma

#### 2. ¿Duele usar la pluma Lantus® SoloSTAR®?

La pluma usa una aguja pequeña y muy fina. La insulina se inyecta en las capas grasas justo debajo de la piel, donde hay menos terminaciones nerviosas que en otros lugares.

#### 3. ¿Debo usar una pluma nueva cada vez que me inyecto?

No, no es necesario usar una pluma nueva cada vez que se inyecte. Cada pluma Lantus® SoloSTAR® contiene 300 unidades de insulina. Use la misma pluma hasta que no quede más insulina. La pluma puede usarse por 28 días una vez que la abra y comience a usarla.

#### 4. ¿Puedo usar la misma aguja más de una vez?

No, siempre coloque una aguja nueva esterilizada. El uso de la misma aguja puede causar contaminación, formar burbujas de aire o transmitir infecciones.

#### 5. ¿Qué hago si la pluma Lantus® SoloSTAR® se bloquea?

Puede comunicarse con un experto de Lantus® SoloSTAR® a la línea de ayuda las 24 horas, al **1-800-633-1610**, y dejar un mensaje. Le devolveremos la llamada. Mientras tanto, use otra pluma para inyectarse la insulina.

**Consulte información importante adicional acerca de la seguridad de Lantus® en las páginas 16 y 17.**

**Consulte la información de prescripción completa de Lantus® adentro del bolsillo.**

## **6. ¿Qué hago si no hay suficiente insulina en la pluma?**

Si no hay suficiente insulina en la pluma para su dosis, puede usar otra pluma para completar la dosis. Recuerde que la pluma no le permitirá seleccionar más unidades de insulina que las que quedan en la pluma. Siempre debe usar una aguja nueva.

## **Cómo guardar y cuidar la pluma**

### **7. ¿Qué debo hacer con la pluma si la he usado durante 28 días?**

Debe desechar la pluma si la ha abierto y la ha estado usando durante 28 días, aunque quede insulina en la pluma.

### **8. ¿Aplica también el límite de 28 días para usar la pluma en el caso de plumas no abiertas?**

Las plumas no abiertas pueden guardarse a temperatura ambiente por un máximo de 28 días y deben desecharse después de este plazo. Si las plumas no abiertas se mantienen refrigeradas pueden usarse hasta su fecha de vencimiento.

### **9. ¿Debe utilizarse algún método especial para desechar la pluma Lantus® SoloSTAR®?**

Siempre deseche la pluma con la tapa puesta. Puede desecharla con los residuos comunes. Pero siempre deseche las agujas como se lo indicó su proveedor de atención médica. También puede visitar [www.safeneedledisposal.org](http://www.safeneedledisposal.org).

### **10. ¿Debo conservar la pluma Lantus® SoloSTAR® en el refrigerador después de que la haya abierto?**

No, no refrigere la pluma después de haber comenzado a usarla. Solo las plumas que no han sido abiertas deben almacenarse en el refrigerador.

### **11. ¿Cómo cuido la pluma Lantus® SoloSTAR®?**

Proteja a la pluma del polvo y la suciedad. Limpie la parte exterior de la pluma con un paño húmedo. No la coloque bajo el agua ni use jabón u otros limpiadores.

## Seguro

### 12. ¿La pluma Lantus® SoloSTAR® tiene alguna cobertura de planes de seguros de salud?

Sí, la mayoría de los planes de seguro médico cubren la pluma. El copago es el mismo para la pluma que para un frasco de insulina y una jeringuilla. Además, con la pluma Lantus® SoloSTAR®, puede obtener hasta 500 unidades de insulina más con cada receta. Pero eso depende de cómo se surta la receta. Consulte con su farmacéutico o proveedor de atención médica para obtener más información.

***Consulte información importante acerca de la seguridad de Lantus® en las páginas 16 y 17.***

***Consulte la información de prescripción completa de Lantus® adentro del bolsillo.***



Una vez al día 24-horas

**LANTUS® SoloSTAR®**  
insulin glargine [rDNA origin] injection

Para obtener ayuda  
adicional visite  
[www.lantussolostar.com](http://www.lantussolostar.com)  
o llame al 1-800-633-1610

**La pluma de insulina  
Lantus® SoloSTAR®  
se puede usar con  
agujas para pluma  
BD Ultra-Fine™ a**

**Su proveedor de  
atención médica puede  
recetarle agujas para  
pluma Ultra-Fine™ .  
Disponibles en los  
siguientes tamaños:**

**4 mm (5/32")**

NDC/HRI No. 08290-3201-22

**32G Nano**

**5 mm (3/16")**

NDC/HRI No. 08290-3201-19

**31G Mini**

**8 mm (5/16")**

NDC/HRI No. 08290-3201-09

**31G Short**

<sup>a</sup> Ultra-Fine es una marca comercial de Becton, Dickinson and Company.



Visite [www.lantussolostar.com](http://www.lantussolostar.com)  
para ver una demostración gratuita  
en video o llame a la línea de  
ayuda las 24 horas al  
**1-800-633-1610** para hablar con  
un experto de Lantus® SoloSTAR®<sup>a</sup>

<sup>a</sup> Deje un mensaje y un experto de Lantus® SoloSTAR®  
se comunicará con usted.

Una vez al  
día 24-horas

**LANTUS® SoloSTAR®**

insulin glargine [rDNA origin] injection

**La insulina más recetada<sup>b</sup>**

<sup>b</sup> Según los datos de TRx de IMS Health, base de datos mensual NPA™, período desde mayo de 2003 a mayo de 2011.

## **Información importante acerca de la seguridad de Lantus®**

Usted debe realizarse pruebas de los niveles de azúcar en sangre mientras utiliza una insulina como Lantus®. No haga ningún cambio en la dosis ni en el tipo de insulina que utiliza sin consultarlo con su profesional de la salud. Cualquier cambio en la insulina debe efectuarse con precaución y solo bajo supervisión médica.

***Consulte información importante adicional acerca de la seguridad de Lantus® en las páginas 16 y 17.***

***Consulte la información de prescripción completa de Lantus® adentro del bolsillo.***